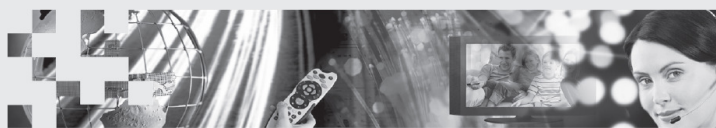


Instrukcja obsługi

891076

| PL |

Moduł QAM – 492055/492056



TRIAX - your ultimate connection

Spis treści

Zawartość opakowania	3
Moduł QAM	3
Etykiety	4
Instalacja modułu	4
Zdejmowanie pokrywy.....	4
CAM/karta smart	5
Dioda statusu	6
Konfiguracja systemu.....	6
Logowanie.....	7
Okno systemowe.....	8
Ikona komunikacji.....	9
Okno administracji.....	9
Utworzenie nowej konfiguracji systemu	14
Zmiana konfiguracji systemu.....	14
Zapis konfiguracji	15
Okno modułów CA	16
Okno konfiguracji modułów CA	17
Informacja o statusie CA	18
Okno wyjść.....	19
Konfiguracja modułu wyjściowego	20
Informacje o statusie w oknie konfiguracji wyjściowej	26
Kasowanie ustawienia.....	27
Okno ustawień sieci	28
Lista kanałów	29
Plik log	30
Uaktualnienie oprogramowania wewnętrznego.....	32
Przeładowanie systemu	37
Pobieranie do TDX.....	38
Pobieranie z TDX	39

Utylizacja



W ramach Unii Europejskiej etykieta ta oznacza, że produkt nie może być wyrzucany wraz z odpadami z gospodarstwa domowego. Ani stacja czołowa, ani moduły wejściowe i wyjściowe nie mogą być wyrzucane razem z odpadami z gospodarstwa domowego.

Dla prawidłowej obróbki i recyklingu zużytych produktów, należy je odnieść do odpowiednich punktów zbiórki, zgodnie z lokalnie obowiązującymi przepisami.

Zawartość opakowania

Nowy moduł wyjściowy owinięty jest antystatyczną folią pęcherzykową i zapakowany w opakowanie kartonowe.

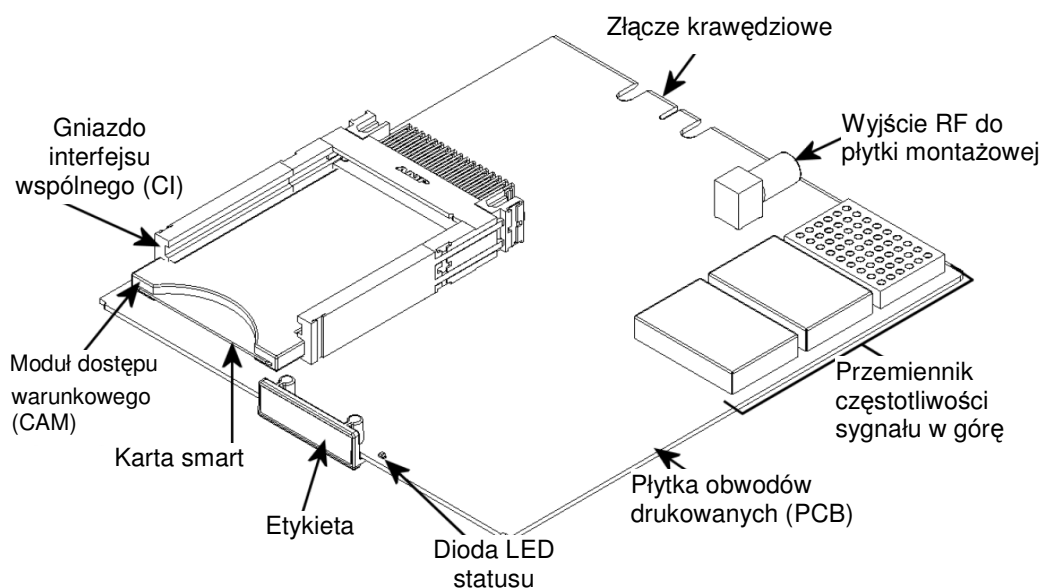
Znajdująca się w pudełku instrukcja użytkownika pokazuje, jak posłużyć się oprogramowaniem TDX Service Tool w celu konfiguracji modułu.

Moduł QAM

Moduł wyjściowy CQAM jest jednym z modułów wyjściowych, które można zainstalować w sekcji wyjściowej stacji czołowej TDX.

Moduł wyjściowy QAM dostępny jest w dwóch wersjach, jedna wersja z interfejsem wspólnym (CI) oraz druga, bez.

Poniżej znajduje się zilustrowany opis modułu QAM z gniazdem CI.



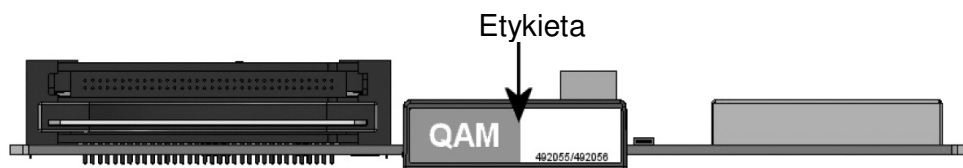
Podstawy

Etykiety

Etykieta umieszczona jest na module wyjściowym, gdzie można zapisać informacje dotyczące konfiguracji modułu.

Poza tą informacją, którą zapiszesz na etykiecie, przedstawione są tam również typ modułu oraz numer części.

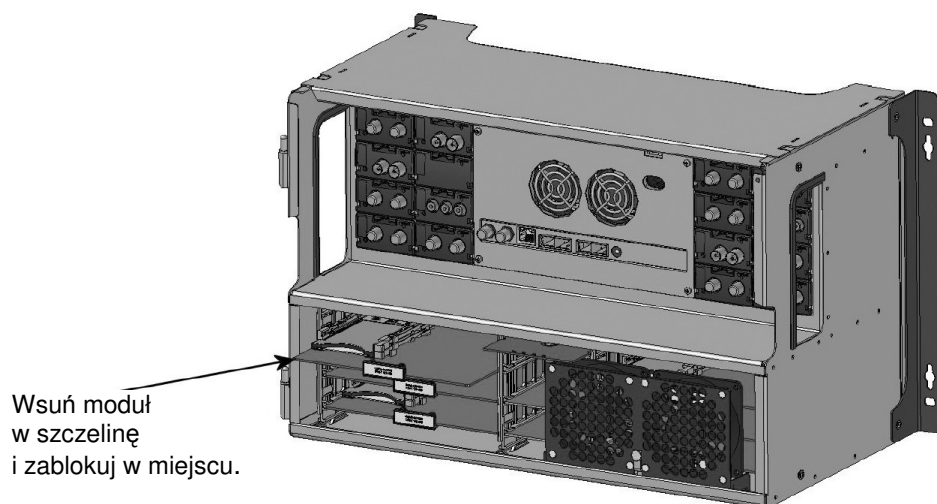
Uwaga Kolorowa część na górze etykiety informuje również o typie modułu. Każdy typ modułu oznaczony jest etykietą innego koloru.



Na jednej stronie modułu znajdziemy etykietę z nadrukowanym kodem paskowym.

Instalacja modułu

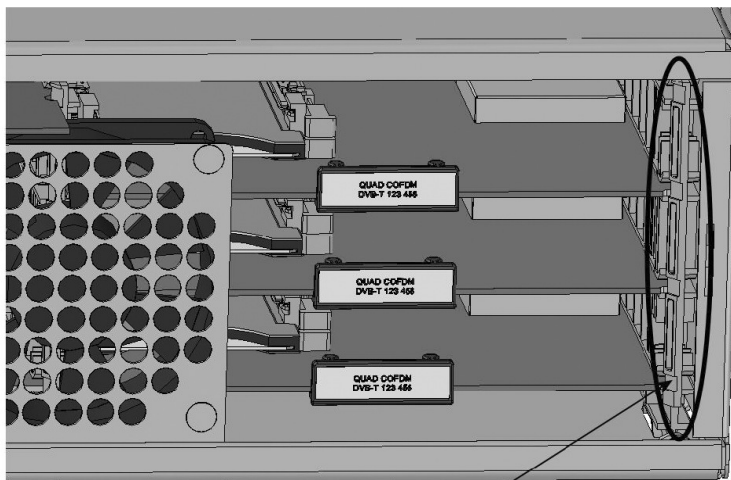
Moduł wyjściowy instaluje się poprzez wsunięcie modułu w szczelinę w niższej sekcji stacji czołowej i wepchnięcie jej, aż moduł zostanie zablokowany w miejscu.



Zdejmowanie pokrywy

Usunięcie modułu wyjściowego ze szczeliny dokonuje się za pomocą mechanizmu blokującego, znajdującego się po prawej stronie modułu w sekcji wyjściowej.

W celu zwolnienia modułu, przemieść lekko mechanizm blokujący moduł.

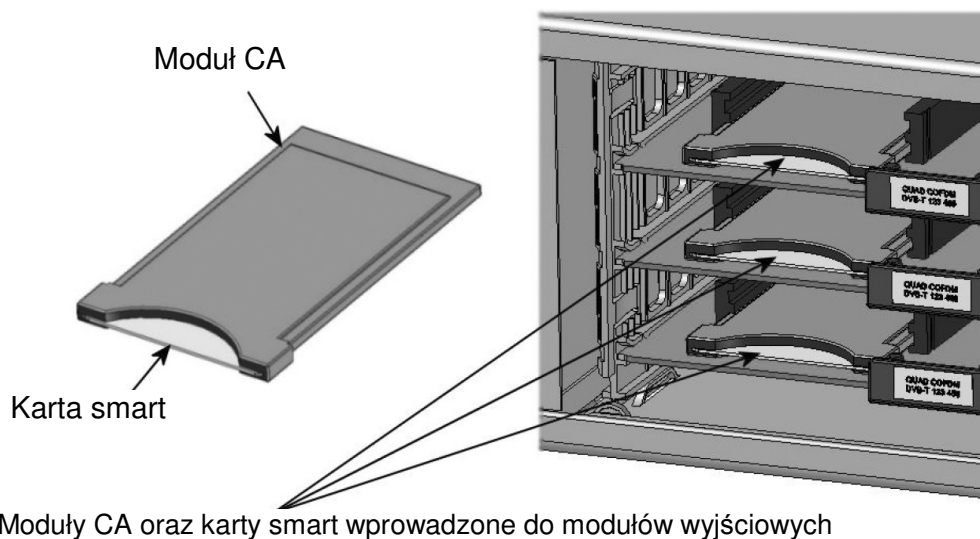


W celu wyjęcia modułu z sekcji wyjściowej, chwycić za mechanizm blokujący i wysunąć moduł.

CAM/karta smart

Do każdego modułu wyjściowego wyposażonego w gniazdo interfejsu wspólnego (CI) można wprowadzić 2 moduły dostępu warunkowego (CA).

Każdy moduł CA ma możliwość dekodowania co najmniej jednej usługi. Każda usługa zależy od dostawcy usług modułu CA lub karty smart.



Moduły CA oraz karty smart wprowadzone do modułów wyjściowych

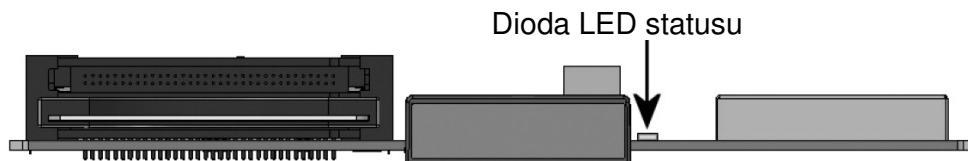
Podstawy

Dioda statusu

Na przodzie każdego modułu znajduje się wskaźnik statusu LED. Dioda LED wskazuje, czy moduł działa zgodnie z jego zadaniami, czy też nie.

Zielona: Pracuje

Czerwona: Błąd. Usterka modułu.



Konfiguracja systemu

W celu ustawienia i konfiguracji modułów wejściowych w systemie stacji czołowej, podłącz laptop (z systemem Windows) do gniazda JR45 znajdującego się w głównym zespole stacji czołowej posługując się kablem Cat5.

System cyfrowej stacji czołowej Triax TDX posługuje się poniżej podanymi programami oraz dodatkowo niezbędne jest oprogramowanie TDX Service Tool Microsoft© Silverlight Runtime wersja 3.0.

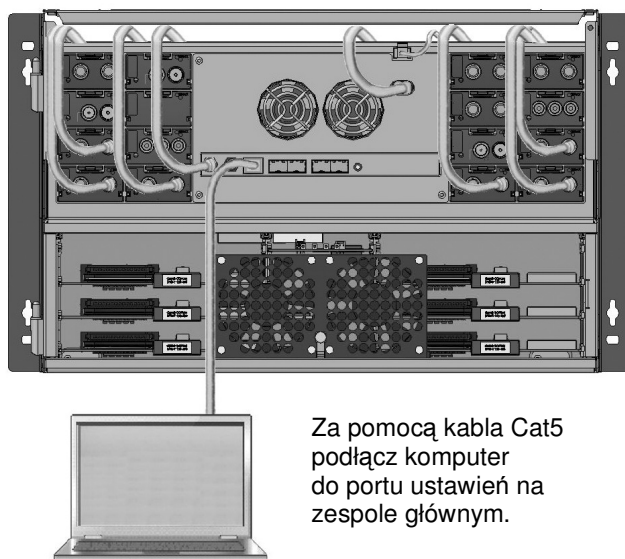
Zalecenia:

System operacyjny: Windows XP lub późniejszy.

Przeglądarka: Windows Internet Explorer wersja 6.0 lub późniejsza.

Oprogramowanie dodatkowe: Microsoft© Silverlight Runtime wersja 3.0 lub późniejsza.

W celu uzyskania dostępu do programu narzędziowego TDX, otwórz przeglądarkę stron komputerowych i na pasku adresów web wprowadź następujący adres IP **http://192.168.0.100**, po czym naciśnij enter.

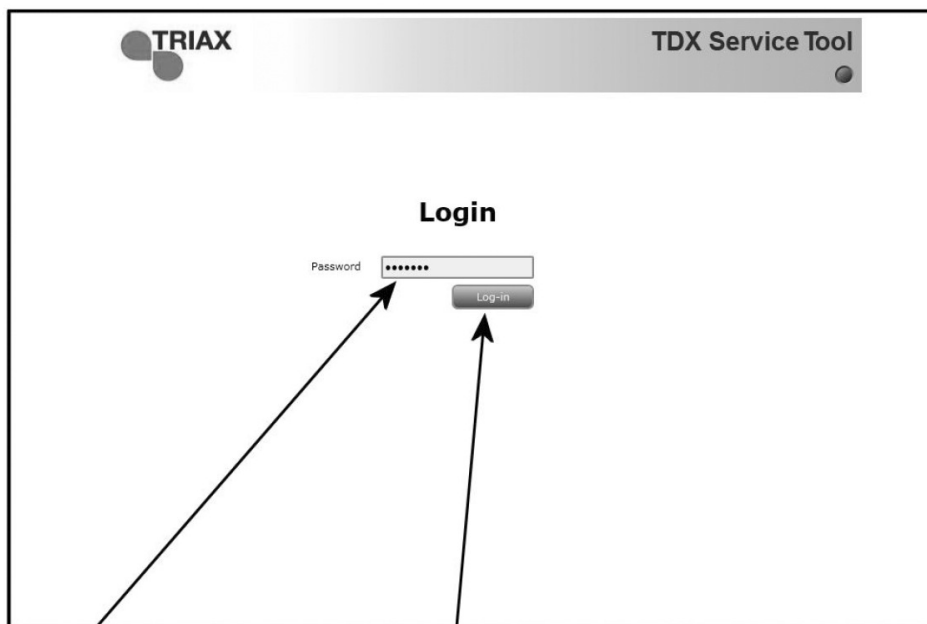


Za pomocą kabla Cat5 podłącz komputer do portu ustawień na zespole głównym.

Programy narzędziowe TDX

Logowanie

Po załadowaniu programu narzędziowego TDX z systemu stacji czołowej TDX do komputera/laptopa, wyświetlone zostanie okno logowania TDX Service Tool.



1. Wpisz swoje hasło

2. Naciśnij przycisk logowania

Przy pierwszym logowaniu do systemu stacji czołowej TDX, wprowadź hasło standardowe. Standardowym hasłem jest: **triax1234**

Po zalogowaniu do systemu stacji czołowej, hasło standardowe można zmienić. Dokładniejsze informacje o zmianie hasła podano w „Okno administracji” na stronie 9.

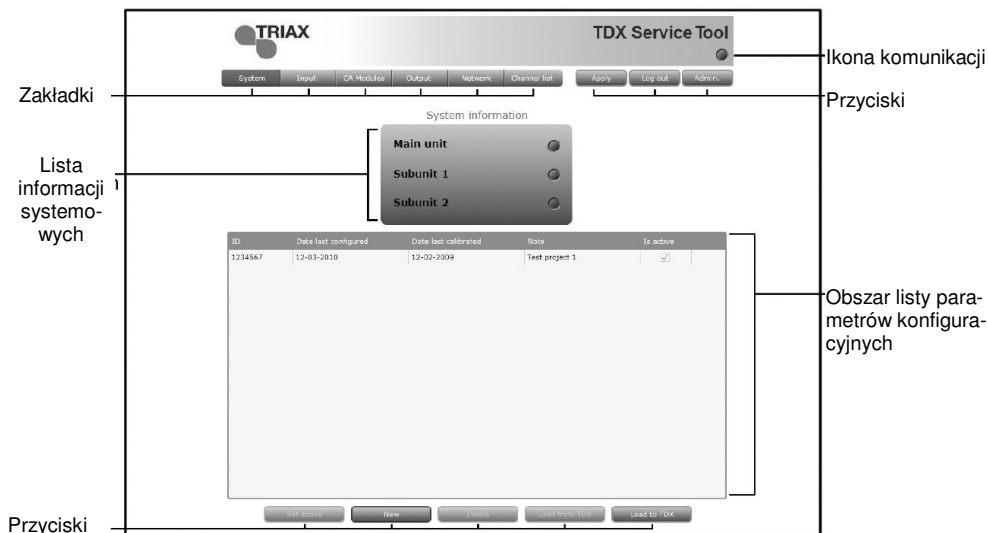
Po naciśnięciu przycisku Log in wyświetlone zostanie okno systemu.

Uwaga Za każdym razem przy ustawianiu nowego systemu stacji czołowej, należy rozpocząć od dostosowania TDX Service Tool, co oznacza, że należy zmienić standardowe hasło, wybrać język, który zamierzasz użyć przy obsłudze TDX Service Tool i zmienić adres IP, jeżeli system stacji czołowej TDX stanowi część sieci dystrybucyjnej.

Programy narzędziowe TDX

Okno systemowe

Okno systemowe zawiera pewną liczbę zakładek i przycisków, informacje o podłączonych urządzeniach oraz miejsce na listę parametrów konfiguracyjnych.



Ikona komunikacji

Informuje kiedy komunikacja pomiędzy systemem TDX oraz programami narzędziowymi TDX nie powiedzie się. Dokładniejsze informacje podano w „Ikona komunikacji” na stronie 9.

Zakładki

Za pomocą zakładek wprowadź różne stopnie ustawień dla modułów wejściowych i wyjściowych.

Przyciski

Przyciski w górnym, prawym narożniku współpracują z programami narzędziowymi TDX, podczas gdy przyciski poniżej obszaru listy parametrów konfiguracyjnych współpracują z samym procesem ustawiania.

Lista informacji systemowych

Lista ta wyświetla, czy podzespoły podłączone są do głównej stacji czołowej oraz czy one działają.

Obszar listy parametrów konfiguracyjnych

W tym obszarze wyświetlana jest aktualna konfiguracja systemu stacji czołowej, jak również poprzednie wersje konfiguracji.

Uwaga W połączeniu z każdym **nowym** systemem stacji czołowej okno systemowe w programach narzędziowych TDX wyświetla pusty obszar listy parametrów konfiguracyjnych.

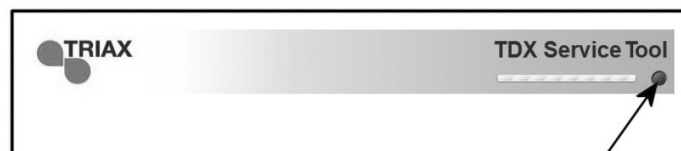
Programy narzędziowe TDX

Ikona komunikacji

Kolor ikony komunikacji pokazuje kiedy program narzędziowy TDX nie komunikuje się prawidłowo z systemem stacji czołowej TDX.

Zielony: Programy narzędziowe TDX oraz system wymiany informacji w stacji czołowej działają bez problemów.

Czerwony: Programy narzędziowe oraz system stacji czołowej TDX nie komunikują się prawidłowo. Naciśnij przycisk F5 dla odświeżenia przeglądarki oraz odnowienia komunikacji pomiędzy programami narzędziowymi TDX oraz systemem stacji czołowej.



Ikona komunikacji – czerwona
brak komunikacji



Ikona komunikacji – zielona
komunikacja aktywna

Okno administracji

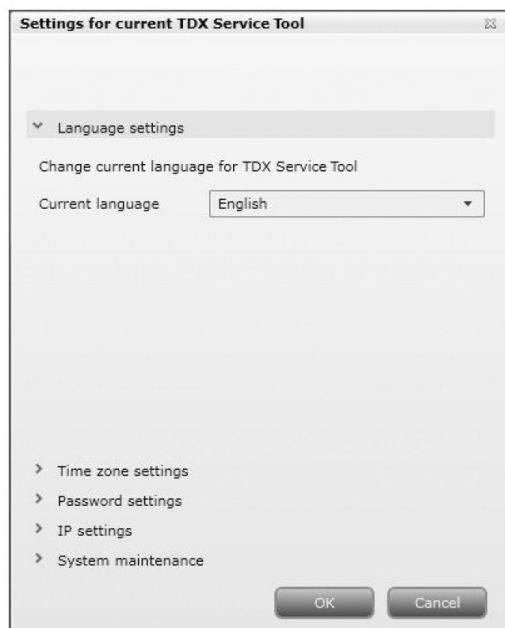
W celu zmiany hasła oraz języka, należy otworzyć okno administracji, klikając przycisk Admin. w górnym, prawym narożniku okna systemowego.



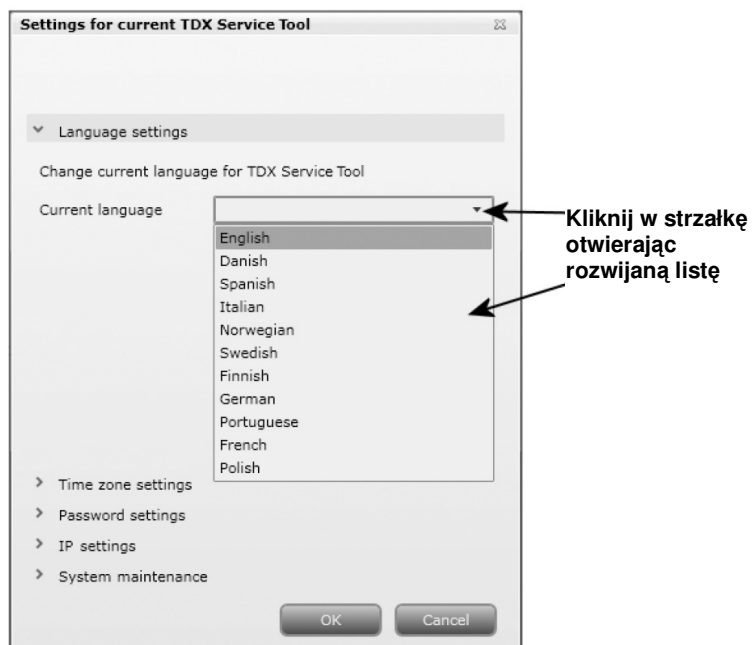
Kliknij przycisk Admin.
dla otworzenia okna
administracji.

Kliknij przycisk Admin. w celu otworzenia okna administracji.

Programy narzędziowe TDX



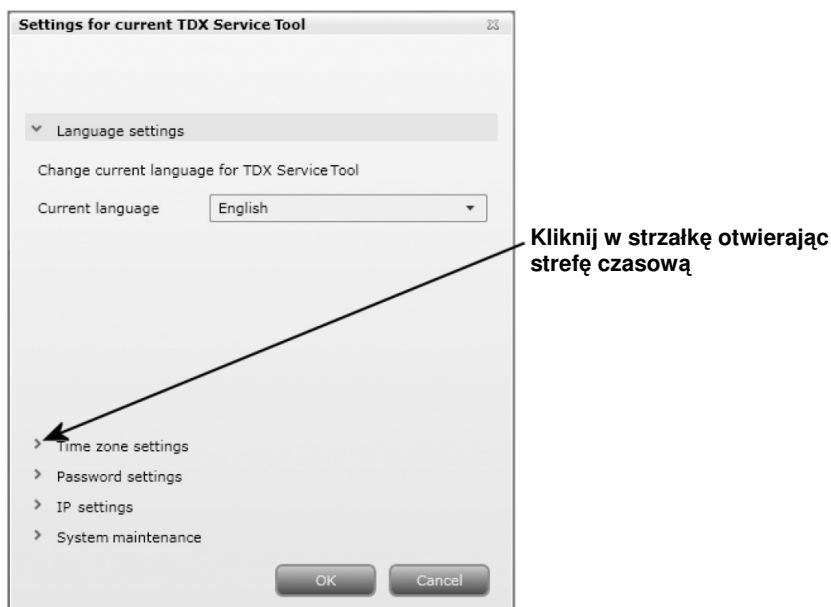
W celu wybrania innego języka, kliknij strzałkę z lewej dla danego pola języka otwierając rozwijaną listę, zawierającą języki, które można wybrać.



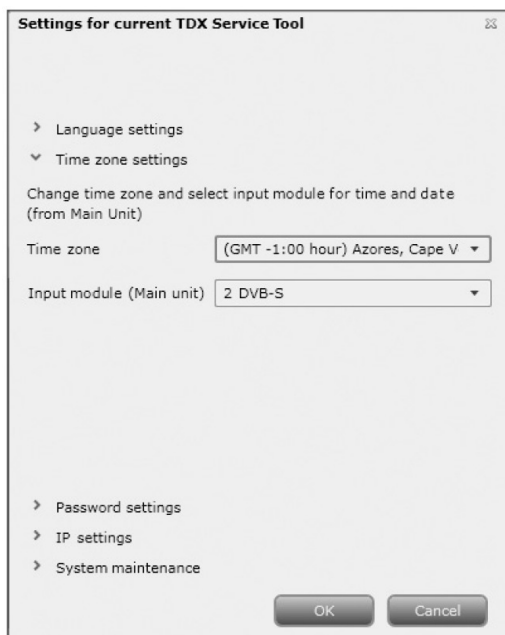
Wybierz język, którym zamierzasz się posługiwać przy pracy z użyciem programów narzędziowych TDX.
Wybrany język zostanie wyświetlony w polu języków aktualnych.

Programy narzędziowe TDX

W celu ustawienia czasu w systemie stacji czołowej TDX, wprowadź strefę czasową klikając w strzałkę po lewej stronie ustawienia „Time zone settings”.

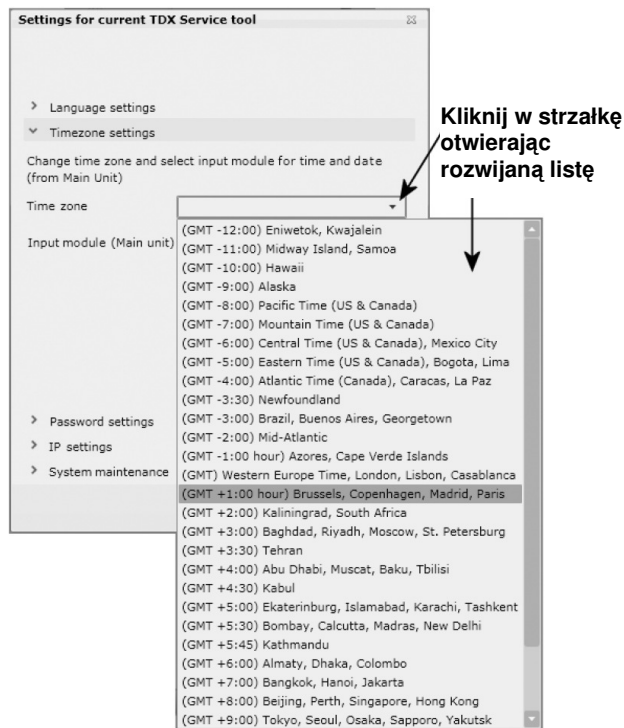


Pojawią się opcje ustawiania strefy czasowej.



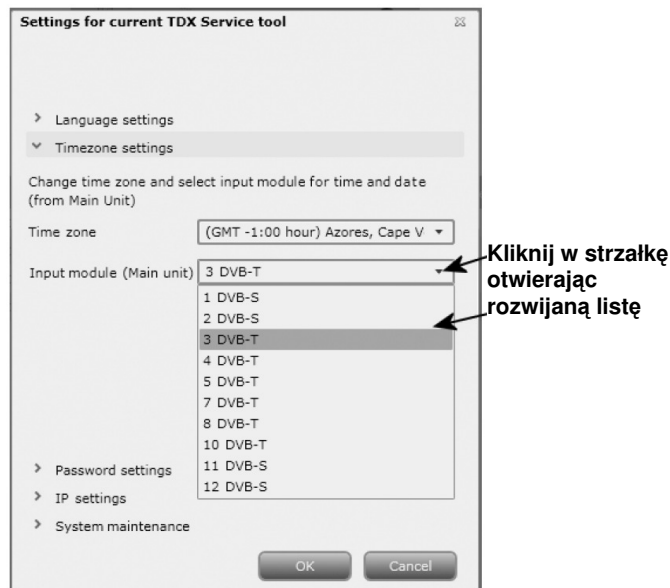
W celu ustawienia strefy czasowej systemu stacji czołowej TDX, kliknij strzałkę po lewej stronie „Time zone”, otwierając listę zawierającą strefy czasowe do wyboru.

Programy narzędziowe TDX



Wybierz strefę czasową, w której ma pracować system stacji czołowej TDX. Wybrana strefa czasowa zostanie wyświetlona w polu Time zone.

W celu ustawienia czasu zgodnie ze strefą czasową, kliknij strzałkę po lewej stronie pola „Input module”, otwierając rozwijaną listę zawierającą wszystkie moduły wejściowe zainstalowane w zespole głównym.



Programy narzędziowe TDX

Wybierz moduł wejściowy, w którym zamierzasz ustawić czas.

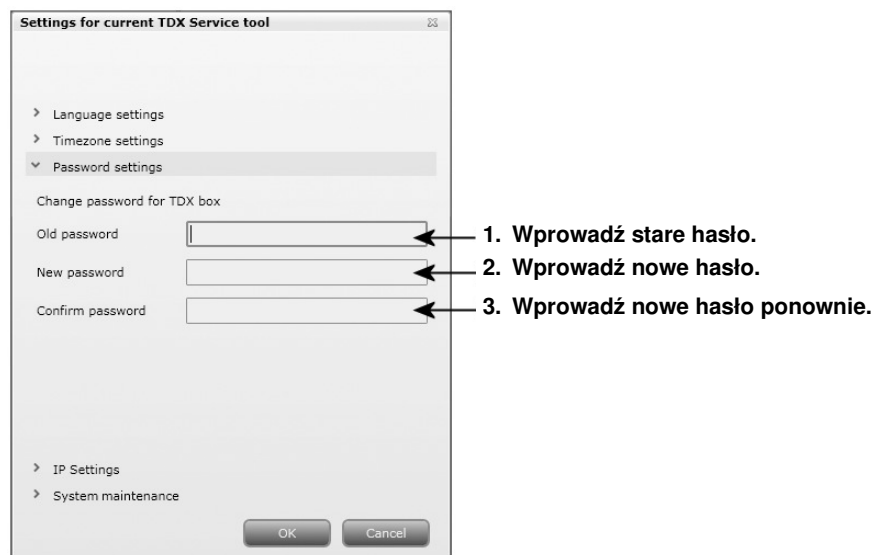
Nazwa wybranego modułu wejściowego będzie wyświetlona w polu Input module.

Aby uzyskać możliwość ustawienia hasła, kliknij strzałkę przy Password settings.

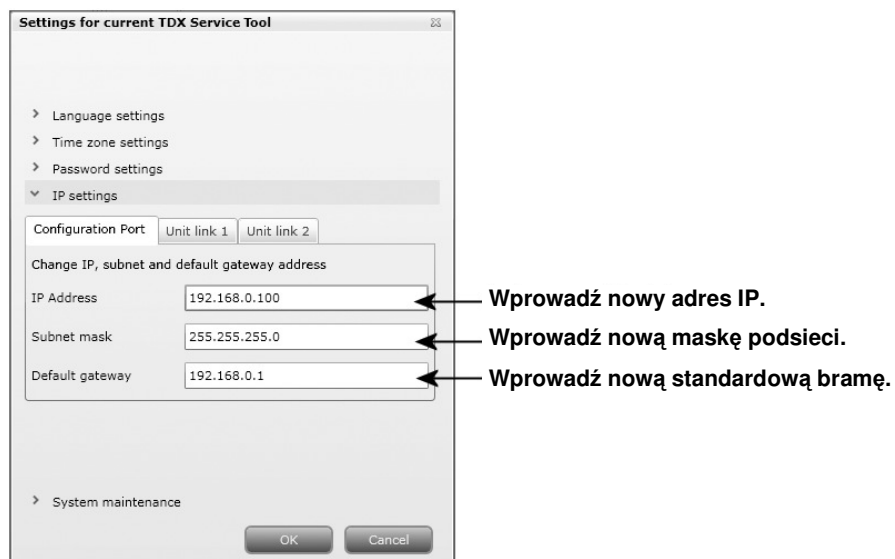
Dla zmiany hasła w polu Old password, wprowadź stare hasło.

W pole New password wprowadź nowe hasło.

W celu weryfikacji nowego hasła, wprowadź je ponownie w polu Confirm password.



Jeżeli system stacji czołowej TDX stanowi część sieci, niezbędna jest zmiana adresu IP tak, aby włączyć zespół główny w sieć.



Programy narzędziowe TDX

W odpowiednie pola wprowadź nowy adres IP, maskę podsieci oraz bramę standardową.

Uwaga Jeżeli zachodzi potrzeba przywrócenia adresu IP ustawienia standardowego, to należy posłużyć się przełącznikiem ID. Informację, jak użyć przełącznika ID dla skasowania adresu IP, uzyskasz zapoznając się z instrukcją użytkownika „Stacji czołowej TDX”.

Ważne Aby zmiana adresu IP stała się efektywna, niezbędne jest ponowne przeładowanie systemu stacji czołowej TDX poprzez naciśnięcie przycisku Reboot w obszarze konserwacji systemu.

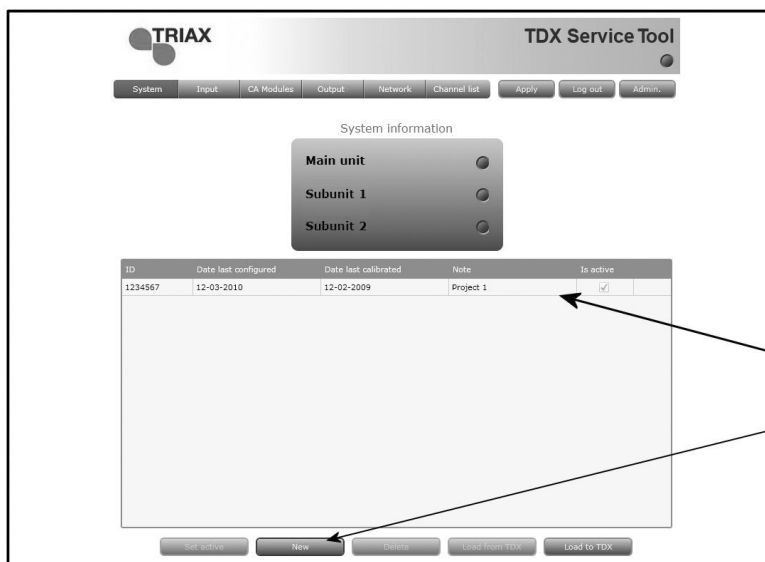
Po dokonaniu zmian, które miały być wykonane w oknie administracji, kliknij przycisk OK u dołu okna administracji, zapisując zmiany i powracając do okna System.

Uwaga Przy pierwszym wejściu do systemu stacji czołowej TDX w celu ustawień, potrzebna jest zmiana hasła, języka i adresu IP.

Utworzenie nowej konfiguracji systemu

W celu utworzenia nowej konfiguracji, kliknij przycisk New configuration w oknie systemu.

Teraz utworzony jest plik konfiguracji i plik ten znajduje się na liście parametrów konfiguracyjnych.



Plik konfiguracyjny pojawi się na liście po naciśnięciu przycisku New.

Zmiana konfiguracji systemu

W przypadku zmiany istniejącej konfiguracji systemu stacji czołowej, programy narzędziowe TDX zapisują poprzednią wersję konfiguracji i wyświetlają w obszarze listy parametrów konfiguracyjnych. W obszarze listy parametrów konfiguracyjnych zapisane są wszystkie wersje konfiguracji i opcja ta pozwala na powrót do poprzedniej wersji, jeżeli to okaże się potrzebne.

Programy narzędziowe TDX

Lista konfiguracji zawiera więcej wersji konfiguracji.



Chcąc zmienić istniejącą konfigurację systemu stacji czołowej, można posłużyć się przyciskami poniżej obszaru listy konfiguracji.



- Set active** Po wybraniu jakiej wersji konfiguracji zamierzasz użyć, kliknij ten przycisk.
- New** Kliknij ten przycisk dla rozpoczęcia tworzenia nowej konfiguracji.
- Delete** Kliknij ten przycisk dla skasowania wersji konfiguracji, której zachowywać nie trzeba.
- Load to TDX** Kliknij ten przycisk dla pobrania pliku konfiguracyjnego z komputera/laptopa do systemu TDX. Dokładniejsze informacje o pobieraniu podano w rozdziale "Pobieranie do TDX" na stronie 38.
- Load from TDX** Kliknij ten przycisk dla pobrania pliku konfiguracyjnego z systemu TDX do komputera/laptopa. Dokładniejsze informacje o pobieraniu podano w rozdziale "Pobieranie z TDX" na stronie 39.

Zapis konfiguracji

Apply - Przycisk ważny przy zmianie konfiguracji systemu stacji czołowej, znajduje się w górnym, prawym rogu okna programu narzędziowego TDX.

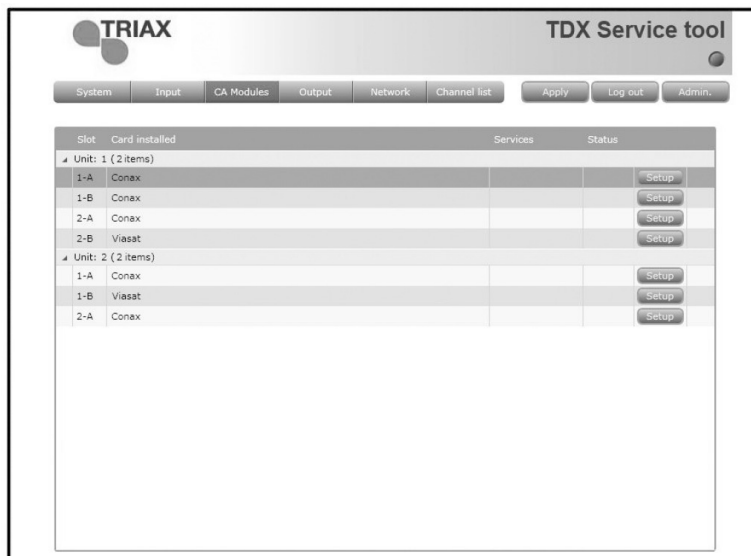
- Apply** Kliknij ten przycisk dla **zapisania** zmian, za każdym razem gdy zmianie ulega konfiguracja systemu stacji czołowej. Należy pamiętać, że wszystkie **niezapisane** zmiany w momencie odcięcia zasilania zostaną **utraczone**.

Programy narzędziowe TDX

Okno modułów CA

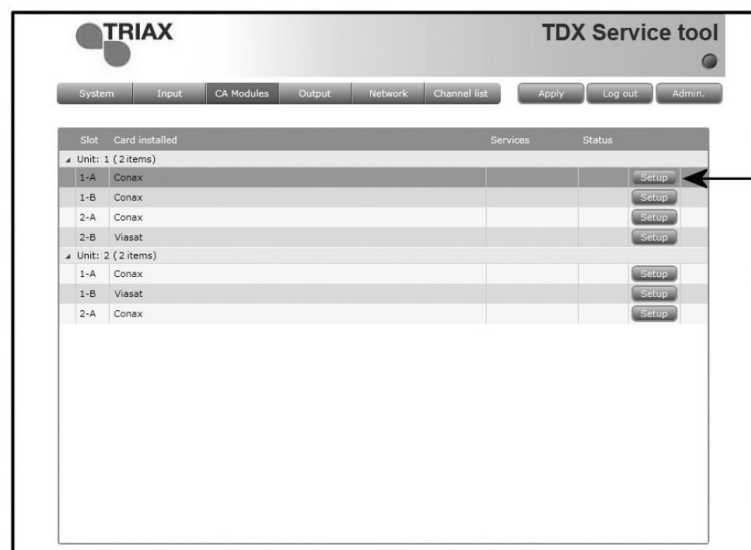
Dla wyświetlenia okna modułów CA na ekranie programów narzędziowych TDX, kliknij zakładkę moduły CA.

Przy pierwszym wyświetleniu okna modułów CA przy nowej konfiguracji na liście modułów, wyświetlany jest tylko numer oraz typ modułów CA, które zostały umieszczone w zespole głównym i podzespółach.



Moduły CA należy konfigurować jeden po drugim.

Dla wyświetlenia okna konfiguracji, kliknij przycisk Setup modułu CA, który ma być skonfigurowany.



Kliknij przycisk Setup

Programy narzędziowe TDX

Okno konfiguracji modułów CA

Przy pierwszym wyświetleniu przez programy narzędziowe TDX okna konfiguracji modułu CA w nowej konfiguracji, w polu listy usług nic nie jest wyświetlane.

Zakładki

Przycisk Back

Zespół i ID szczyliny

Przycisk interfejsu wspólnego

Przycisk Submit

Przyciski

Pole listy usług

Pole informacji statusu

W oknie listy usług można wybrać jaką usługę lub usługi mają być dekodowane.

W celu wybrania usługi, kliknij kwadrat po prawej stronie usługi, która ma wystąpić w polu listy usług.

Kliknij kwadrat, aby wybrać usługę

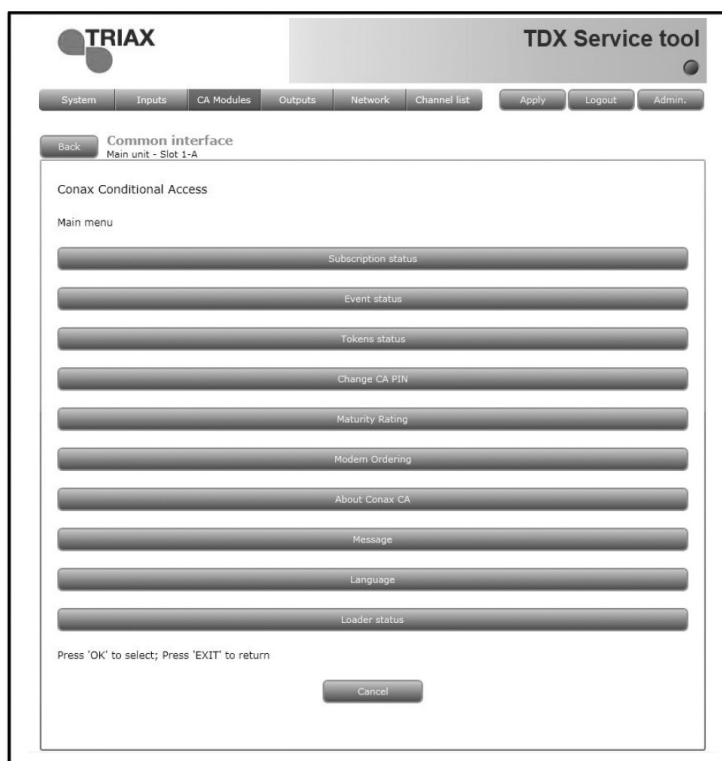
Po wybraniu usług, które mają być dekodowane, kliknij przycisk Submit zapisując te informacje w systemie stacji czołowej i powracając do okna modułów CA.

Programy narzędziowe TDX

Przycisk Common interface stosuje się jedynie, gdy wystąpią problemy z dekodowanymi usługami.

Kliknięcie przycisku Common interface zapewnia dostęp do informacji z karty smart wprowadzonej do modułu CA. Typ informacji zapisanej na karcie smart zależy od samej karty i jej wykonania.

Poniżej znajduje się przykład interfejsu karty Conax.



Zapoznaj się z instrukcją obsługi modułów CA oraz kart smart, które zostały wprowadzone do modułów wyjściowych, gdzie zamieszczono dodatkowe informacje.

Informacja o statusie CA

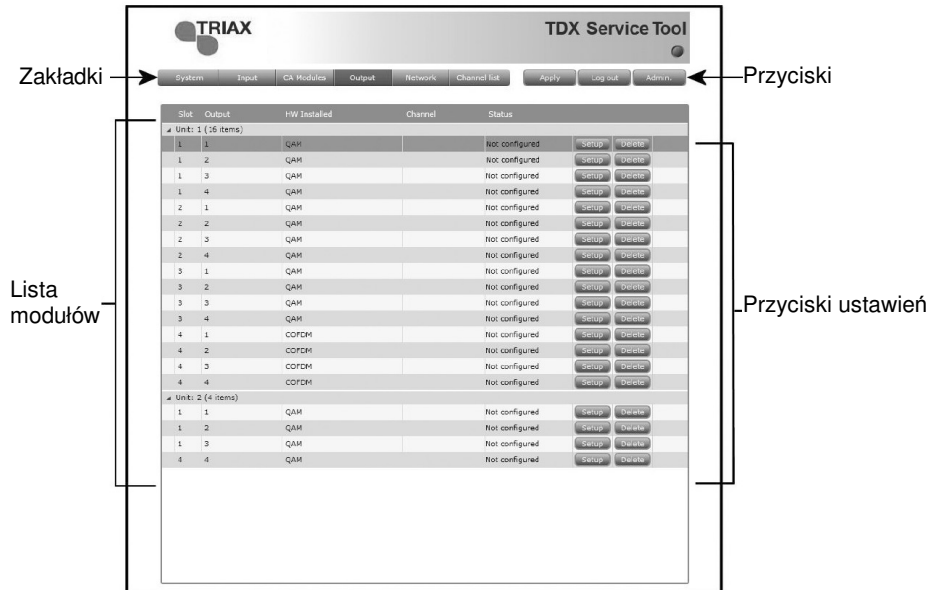
Będzie zaimplementowane później.

Programy narzędziowe TDX

Okno wyjść

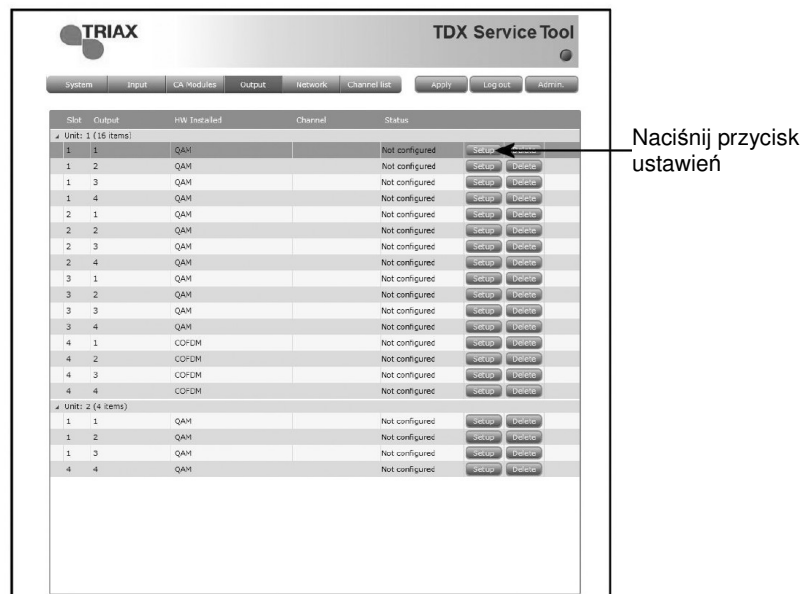
Dla wyświetlenia okna wyjść na ekranie programów narzędziowych TDX, kliknij zakładkę Output.

Przy pierwszym wyświetleniu okna wyjść przy nowej konfiguracji na liście modułów, wyświetlany jest tylko numer oraz typ modułów wyjściowych, które zostały umieszczone w zespole głównym i podzespolech.



Moduły wyjściowe należy konfigurować jeden po drugim.

Dla wyświetlenia okna konfiguracji, kliknij przycisk Setup modułu wyjściowego QAM, który ma być skonfigurowany.



Programy narzędziowe TDX

Konfiguracja modułu wyjściowego



Przy pierwszym wyświetleniu okna konfiguracyjnego przez programy narzędziowe TDX dla modułu wyjściowego w nowej konfiguracji, w polu konfiguracji pojawi się albo wartość standardowa albo pozostanie one puste.

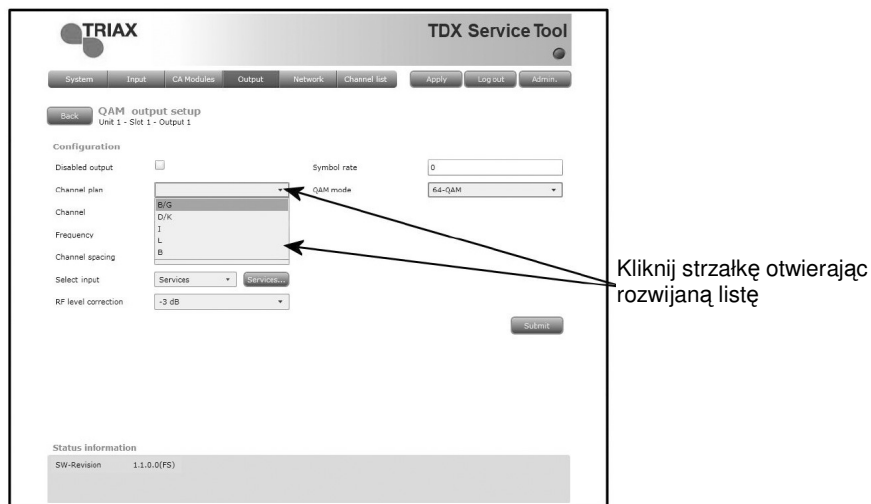
Wyjścia zablokowane (Disabled output)

Chcąc zablokować to wyjście, kliknij wprowadzając oznaczenie w polu Disabled output.

Plan kanałów (Channel plan)

W celu wybrania innego systemu TV, kliknij strzałkę po lewej od pola „Channel plan” otwierając rozwijaną listę systemów, z której można wybrać właściwy.

Wybierz system, który zamierzasz zastosować.



Programy narzędziowe TDX

Kanały, częstotliwość oraz odstęp między kanałami (Channel, Frequency i Channel spacing)

Konfigurując moduł QAM masz dwie możliwości:

- Można posłużyć się specyfikacjami planu kanału lub
- Można ręcznie wprowadzić częstotliwość, co pozwala na wyszukanie odpowiednich usług.

Użycie planu kanałów:

W celu wybrania odpowiedniego kanału, kliknij strzałkę po lewej od pola kanału otwierając rozwijaną listę, z której można wybrać właściwy kanał.

Wybierz kanał, który zamierzasz zastosować.

Po wybraniu kanału automatycznie zostanie podana częstotliwość oraz odstęp między kanałami.

Ręczne wprowadzanie częstotliwości:

W celu ręcznego wprowadzenia częstotliwości, kliknij strzałkę po lewej od pola „Channel” otwierając rozwijaną listę kanałów, z której można wybrać właściwy.

Z rozwijanej listy wybierz „Frequency”.

W polu Frequency wprowadź odpowiednią częstotliwość, wyrażając ją w kHz.

W celu wybrania odpowiedniej szerokości pasma, kliknij strzałkę po lewej od pola „Bandwidth” otwierając rozwijaną listę szerokości pasma, z której można wybrać właściwą.

Wybierz szerokość pasma, którą zamierzasz zastosować.

Uwaga

Po wybraniu kanału za pomocą planu kanału lub poprzez ręczne wprowadzenie częstotliwości, na rozpatrywanym module można również ustawić inne trzy kanały RF. Potrzeba jedynie wybrać usługi dla każdego z trzech innych kanałów RF lub wyłączyć jeden albo więcej z tych trzech kanałów.

Wybór wejścia (Select input)

Przy wyborze usług istnieją dwie możliwości:

- Usługi można wybrać z TDX-pool lub
- Usługi można wybrać z danego modułu wejściowego.

Usługi z TDX-pool

W celu wybrania usług z TDX-pool, kliknij strzałkę po lewej od „Select input” otwierając rozwijaną listę.

Na rozwijanej liście wybierz „Services”.

W celu wybrania usług, kliknij przycisk „Services...” przy „Select input” otwierając okno Select services.

Programy narzędziowe TDX

TRIAX TDX Service Tool

System Input CA Modules Output Network Channel list Apply Logout Admin

Back QAM output setup
Unit 1 - Slot 1 - Output 1

Configuration

Disabled output Symbol rate 0

Channelplan B/G QAM mode 64-QAM

Channel S21 (306000)

Frequency (KHz) 306000

Channelspacing 7 MHz

Select input Services **Services**

RF level correction -3 dB

Submit

Status information
SW-Revision 1.1.0.0(F5)

Naciśnij przycisk usługi

Select services

Select service(s) from list

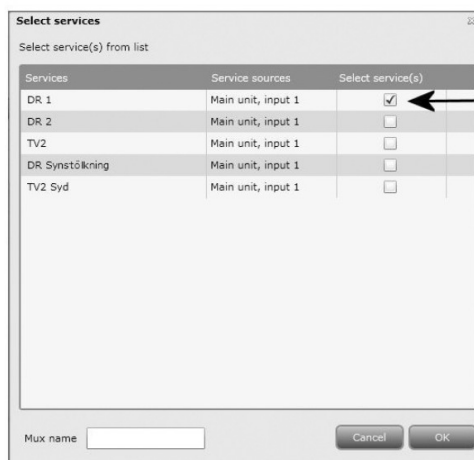
Services	Service sources	Select service(s)
DR 1;	Main unit, input 1	<input type="checkbox"/>
DR 2	Main unit, input 1	<input type="checkbox"/>
TV2	Main unit, input 1	<input type="checkbox"/>
DR Synstølkning	Main unit, input 1	<input type="checkbox"/>
TV2 Syd	Main unit, input 1	<input type="checkbox"/>

Mux name

Cancel OK

W oknie Select services można wybrać usługę lub usługi, które zamierzasz wyprowadzać.

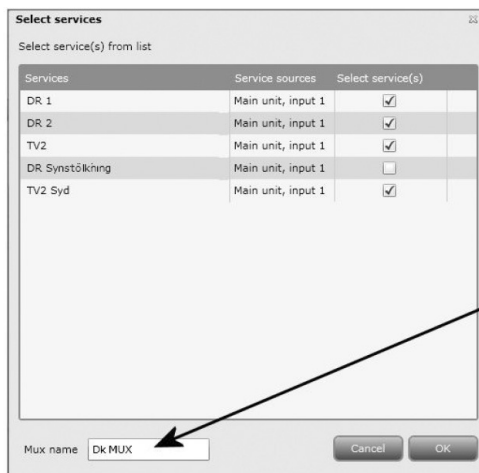
Programy narzędziowe TDX



Kliknij w kwadrat, aby wybrać usługę.

W celu wybrania usługi, kliknij kwadrat po prawej stronie usługi, którą chcesz uzyskać.

Chcąc nadać wyborowi usług nazwę, w polu Mux name wprowadź tę nazwę.



Wprowadź nazwę

Kliknij OK powracając do okna konfiguracji.

Następnie wybierz lub wprowadź wartości w inne pola okna Configuration.

Uwaga Po wybraniu usługi, usługa ta nie będzie już dostępna w TDX-pool.

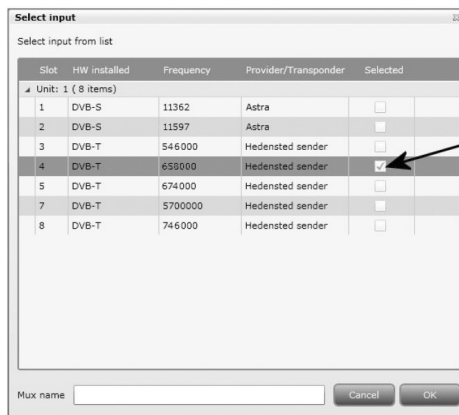
Usługi z modułu wejściowego

W celu wybrania usługi z danego modułu wejściowego, kliknij strzałkę po lewej od pola „Select input” otwierając rozwijaną listę.

Na rozwijanej liście wybierz „Transparent”.

Programy narzędziowe TDX

W celu wybrania usług z modułu wejściowego, kliknij przycisk „Services...” przy „Select input” otwierając okno wyboru modułu wejściowego.



Wybierz moduł wejściowy

W celu wybrania modułu wyjściowego, kliknij kwadrat po prawej stronie modułu, który zamierzasz użyć, wprowadzając w niego oznaczenie.

Chcąc nadać wyborowi nazwę, w polu Mux name wprowadź tę nazwę.

Kliknij OK powracając do okna konfiguracji.

Uwaga Liczba usług, które moduły wyjściowe mogą wprowadzić jest ograniczona. Podczas konfiguracji można sprawdzić poprzez konfigurator TDX Web, co pozwoli uniknąć przeciążenia modułu wyjściowego np. wybrania większej liczby usług niż dany moduł może obsłużyć.

Następnie, wybierz lub wprowadź wartości w inne pola okna Configuration.

Korekcja poziomu RF

Dla wybrania innej korekcji poziomu RF, kliknij strzałkę po lewej stronie pola „RF correction” otwierając rozwijaną listę z dostępnymi poziomami.

Wybierz poziom, który zamierzasz zastosować.

Prędkość transmisji symboli

W pole prędkości transmisji symboli („Symbol rate”) wprowadź odpowiednią prędkość transmisji symboli (od 3500 do 7200kS).

Tryb QAM

W celu wybrania trybu QAM, który zamierzasz użyć, kliknij strzałkę po lewej stronie pola „QAM mode” otwierając rozwijaną listę z kanałami, które chcesz wybrać.

Wybierz tryb QAM, który zamierzasz zastosować.

Programy narzędziowe TDX

The screenshot shows the 'QAM output setup' configuration page in the TRIAX TDX Service Tool. The page title is 'QAM output setup' with a subtitle 'Unit 1 - Slot 1 - Output 1'. The configuration section includes: 'Disabled output' (checkbox), 'Channel plan' (dropdown menu set to 'B/G'), 'Channel' (dropdown menu set to 'S21 (306000)'), 'Frequency (KHz)' (text input set to '306000'), 'Channel spacing' (dropdown menu set to '7 MHz'), 'Select input' (dropdown menu set to 'Services' with a 'Services...' button), and 'RF level correction' (dropdown menu set to '-3 dB'). On the right side, there are 'Symbol rate' (text input set to '6750') and 'QAM mode' (dropdown menu set to '128-QAM'). A 'Submit' button is located at the bottom right of the configuration area. Below the configuration is a 'Status information' section showing 'SW-Revision 1.1.0.0(F5)'. At the top of the page, there are navigation tabs: 'System', 'Input', 'CA Modules', 'Output', 'Network', and 'Channel list', along with 'Apply', 'Log out', and 'Admin...' buttons.

Uwaga Po wyświetleniu okna konfiguracji dla modułu wyjściowego, który został skonfigurowany, wszystkie pola są wypełnione a usługi wybrane.

Chcąc zmienić ustawione wartości lub usługi, wykonaj tę samą procedurę jak przy konfigurowaniu modułu wyjściowego po raz pierwszy.

Po wybraniu lub wprowadzeniu odpowiednich wartości, kliknij przycisk Submit zapisując tę informację w systemie stacji czołowej i powracając do okna wyjść.

This screenshot is identical to the one above, but includes an annotation. A black arrow points from the text 'Kliknij przycisk Submit zapisując wybór' to the 'Submit' button located at the bottom right of the configuration area.

Pamiętaj, aby od czasu do czasu kliknąć przycisk Apply w górnym, prawym narożniku, zapisując nowe ustawienia konfiguracyjne.

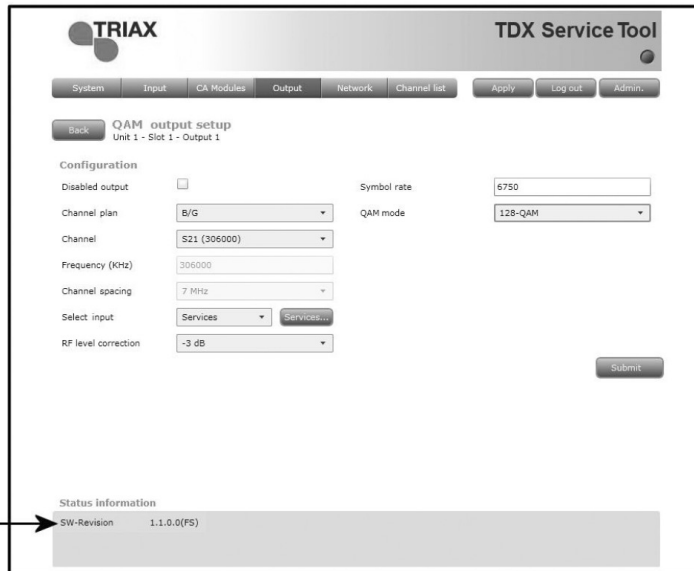
Programy narzędziowe TDX

Informacje o statusie w oknie konfiguracji wyjściowej

Informacja o statusie umieszczona jest u dołu okna konfiguracyjnego. Informacja wyświetlana w oknie konfiguracji modułu QAM uwzględnia wersję oprogramowania.

SW revision

Wyświetla wersję oprogramowania modułu wejściowego.



Informacja

Po powrocie do okna wyjść, na liście modułu wyświetlona zostanie konfiguracja modułu wyjściowego.



Skonfigurowany moduł wyjściowy

Programy narzędziowe TDX

Kasowanie ustawienia

Teraz można przejść do konfiguracji innych modułów wyjściowych jeden po drugim, posługując się procedurą opisaną na poprzednich stronach.

Chcąc usunąć moduł wejściowy i związaną z nim konfigurację, można posłużyć się przyciskiem Delete odpowiedniego modułu, znajdującym się w oknie Input.

Kliknij przycisk Delete modułu wejściowego DVB-S, który ma być usunięty.

Wyświetlone zostanie okno z prośbą o potwierdzenie, czy moduł wejściowy naprawdę ma być usunięty.



Zanim moduł wejściowy nie zostanie fizycznie usunięty ze stacji czołowej, na liście modułu będzie wyświetlony pusty wiersz.

Programy narzędziowe TDX

Okno ustawień sieci

W celu wyświetlenia okna ustawień sieci na ekranie programów narzędziowych TDX, kliknij zakładkę Network.

Przy pierwszym wyświetleniu okna ustawień sieci w polach tego okna pojawią się wartości standardowe. W obszarze listy usług wyświetlone zostaną wszystkie usługi cyfrowe, jakie zostały skonfigurowane dla wyprowadzania z użyciem zakładki Output.

Zakładki

Przyciski

Pola konfiguracji

Przycisk Submit

Obszar listy usług

Service	LCN number
DS 1	0
DS 2	0
TV2	0
TV2 Syd	0

Dla wykonania wyszukiwania w tabeli NIT (tabela informacji sieciowych) przy wyszukiwaniu usług dla ich odbiorników TV lub set-top box, użytkownicy końcowi mogą potrzebować identyfikatora sieciowego.

Zarówno dla DVB-T, jak i DVB-C mamy krajowe identyfikatory i nazwy sieciowe.

Identyfikator sieci (Network ID)

W polu „Network ID” wprowadź odpowiedni identyfikator sieci.

Jeżeli jest to sieć otwarta, identyfikator sieci spełnia wytyczne „ETSI TR 101 211”. Jeżeli jest to sieć zamknięta, identyfikator określ samodzielnie.

Nazwa sieci (Network name)

W polu „Network name” wprowadź nazwę sieci. Maksymalna liczba znaków, które można wprowadzić w pole wynosi 255.

W obszarze listy usług możesz określić numeryczną kolejność wyjść dla usług cyfrowych na odbiorniku TV lub set-top box użytkownika końcowego.

Numer LCN (LCN numer)

W polu „LCN numer” po prawej każdej usługi na liście usług wprowadź odpowiedni numer.

Uwaga Nie można tego samego numeru LCN przypisać większej liczbie usług.

Po wprowadzeniu potrzebnych wartości, kliknij przycisk Submit zapisując te informacje w systemie stacji czołowej.

Programy narzędziowe TDX

Kliknij przycisk Submit zapisując informacje

Services	LCN number
DR 1	1
DR 2	2
TV2	4
TV2 Syd	3

Lista kanałów

Po zakończeniu konfigurowania wszystkich modułów wyjściowych wprowadzonych do stacji czołowej, wyświetlona zostanie zakładka listy kanałów wymieniająca wszystkie wybrane kanały i usługi.

Channel	Mux name	Services	Output
S21	Dk MUX	DR 1, DR 2, TV2, TV2Syd	QAM (Main Unit, Slot 1-1)
S22		DR Update	QAM (Main Unit, Slot 1-2)
S23		Sport 1, Sport 2	QAM (Main Unit, Slot 1-3)
S24		Disney, Cartoon	QAM (Main Unit, Slot 1-4)

Programy narzędziowe TDX

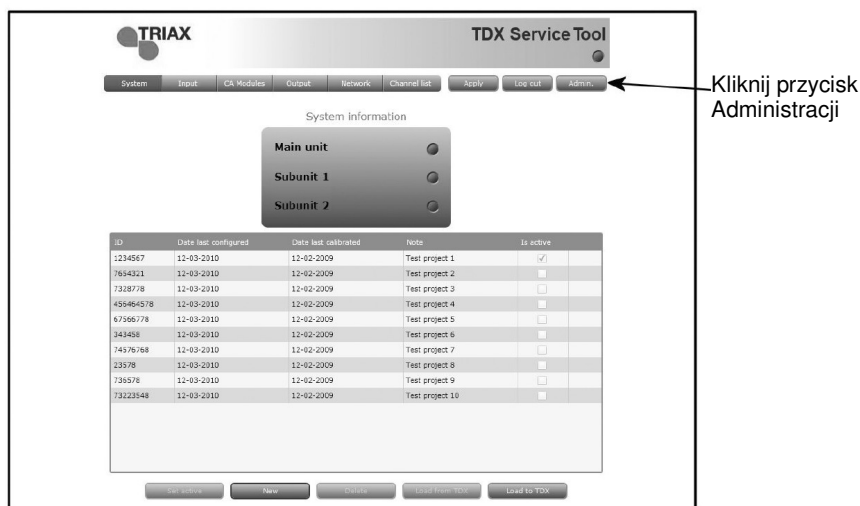
Plik log

Możesz zapisać plik log zawierający listę akcji jakie wystąpiły w systemie stacji czołowej TDX. Może to okazać się pomocne w czasie poszukiwania problemów ze stacją czołową TDX.

Plik logów ma rozmiar 250 KB, co jest rozmiarem wystarczającym dla zapisania wszystkich akcji jakie miały miejsce w systemie w ciągu kilku ostatnich tygodni.

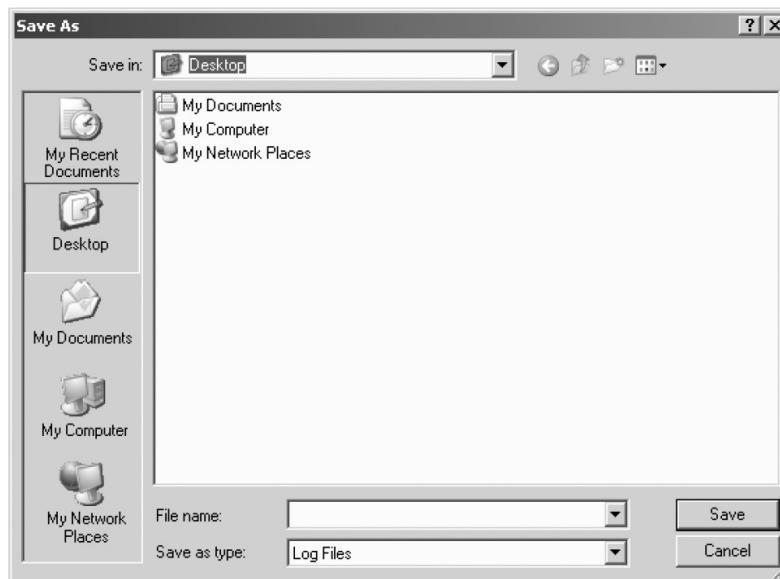
Dla zapisania pliku logów na komputerze/laptopie, niezbędne jest otworenie okna administracji poprzez kliknięcie przycisku Admin. w prawym, górnym rogu okna programów narzędziowych TDX.

Kliknij przycisk Admin. dla otworzenia okna administracji.



Programy narzędziowe TDX

Kliknij przycisk Save as, otwierając okno Save As.

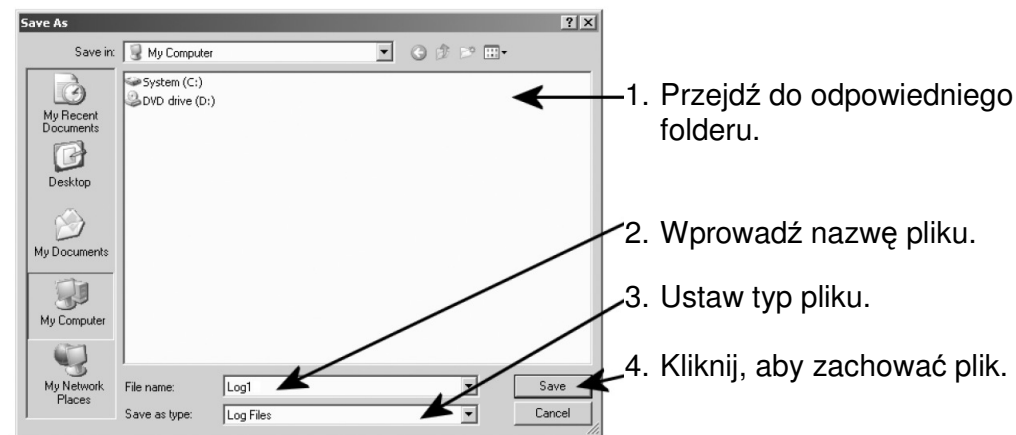


Przejdź do folderu, w którym plik ma zostać zapisany.

W polu „File name” wprowadź nazwę pliku log.

W polu „Save as type” ustaw typ pliku.

Kliknij przycisk Save zapisując plik.



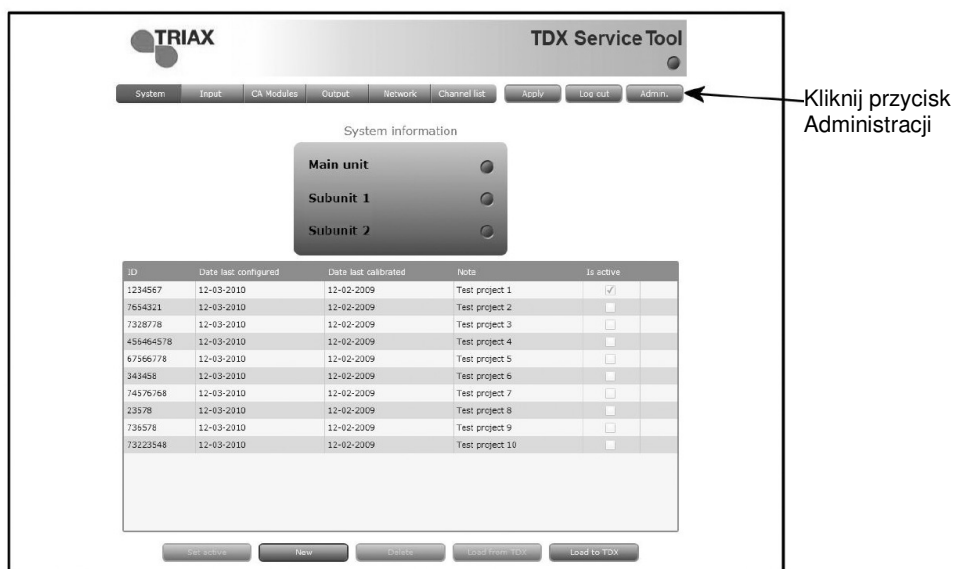
Nastąpi powrót do okna administracji. Zamknij okno klikając przycisk OK lub Cancel.

Programy narzędziowe TDX

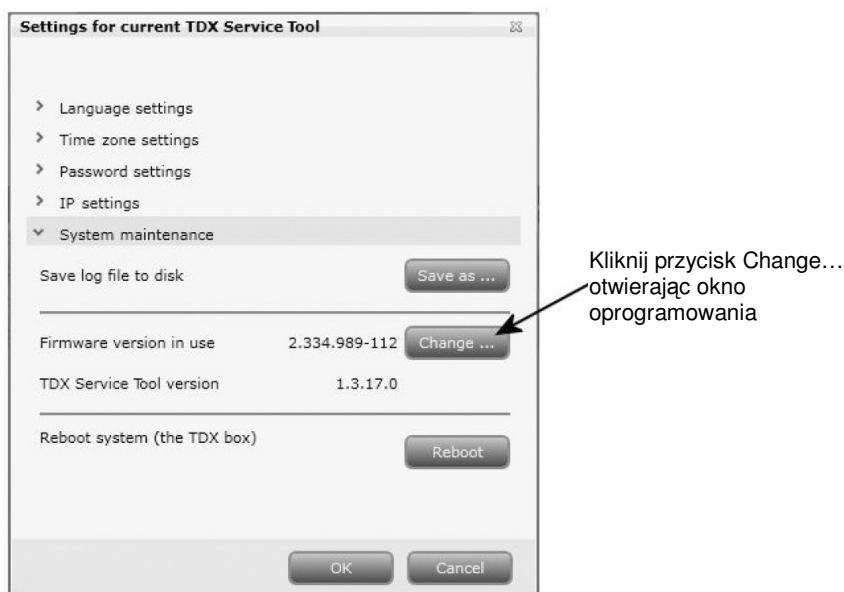
Uaktualnienie oprogramowania wewnętrznego

Jeżeli uaktualnienie oprogramowania dla systemu TDX zostanie udostępnione poprzez stronę internetową www.Triax.com, oprogramowanie to można pobrać na komputer, a następnie uaktualnić system TDX posługując się oknem administracji.

Kliknij przycisk Admin. znajdujący się w prawym, górnym oknie programów narzędziowych TDX, otwierając okno administracji.

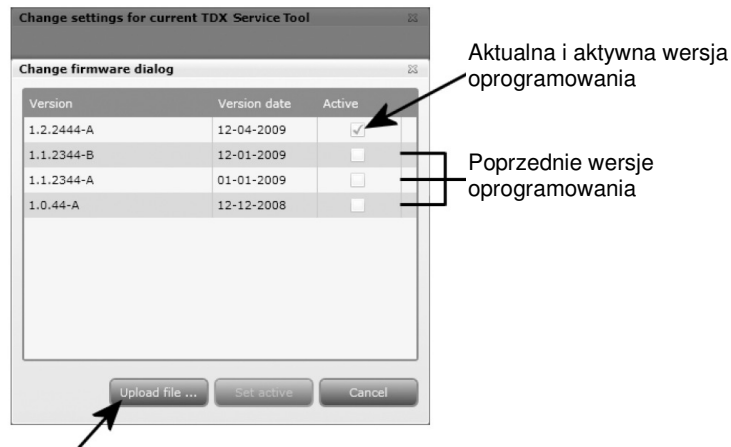


Kliknij przycisk Change... umieszczony po prawej stronie numeru wersji aktualnego oprogramowania, otwierając okno oprogramowania.



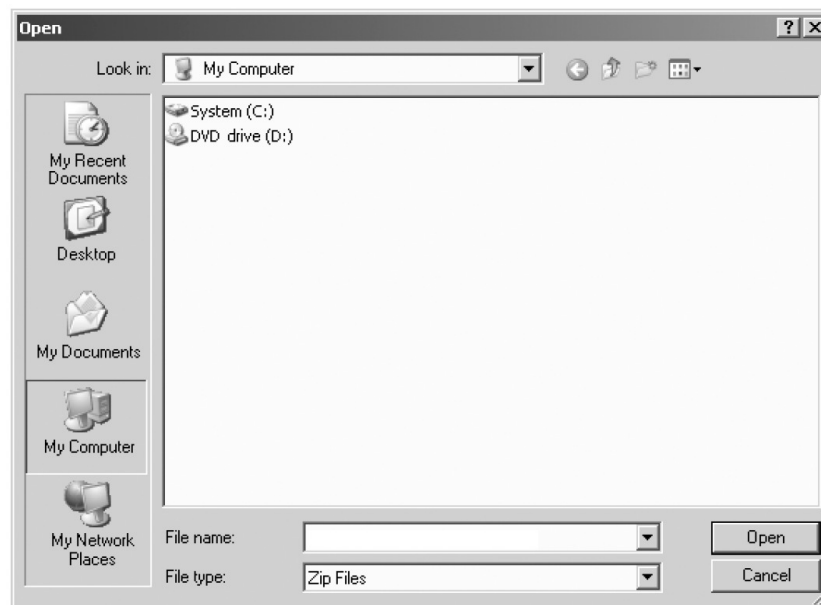
Programy narzędziowe TDX

W oknie oprogramowania pojawi się numer aktualnie zainstalowanej wersji oprogramowania wewnętrznego TDX, jak również poprzednie wersje oprogramowania.



Kliknij przycisk Upload file...

Kliknij przycisk Upload file... wyświetlając okno Open.

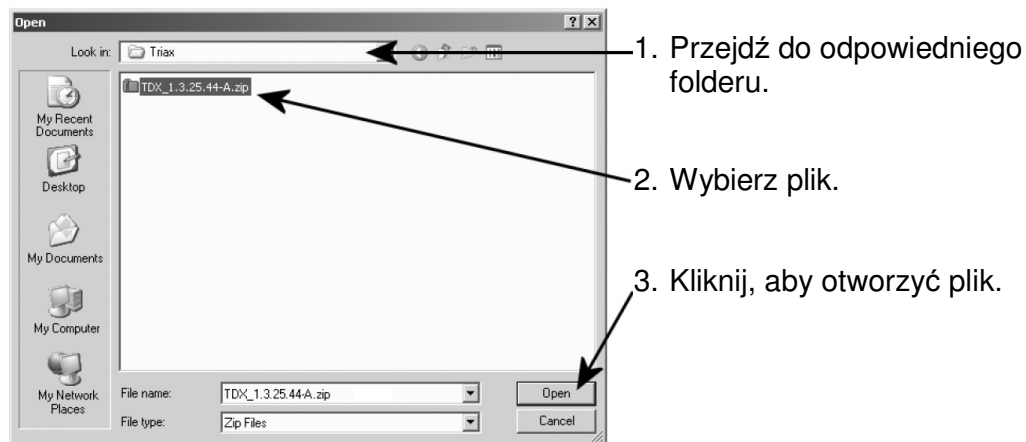


W oknie Open przejdź do folderu, w którym zapisane zostało nowsze oprogramowanie pobrane ze strony Triax.

Wybierz plik.

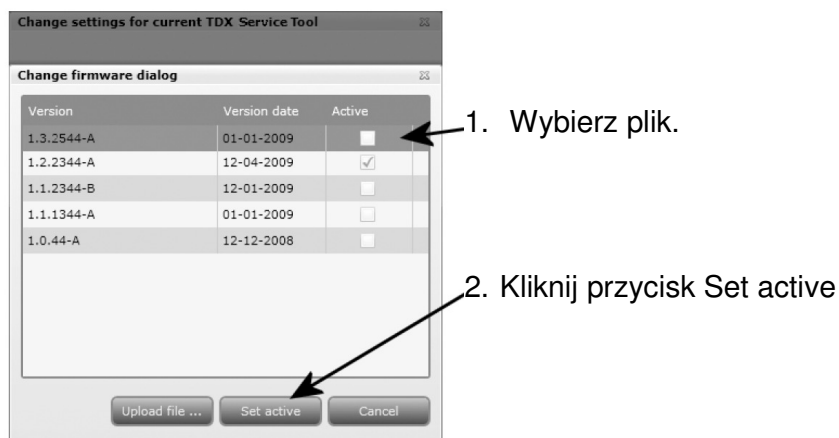
Kliknij przycisk Open, dołączając plik do listy w oknie oprogramowania.

Programy narzędziowe TDX



Po kliknięciu przycisku Open następuje powrót do okna oprogramowania wewnętrznego. W oknie oprogramowania plik zawierający nową wersję zostanie umieszczony u góry listy uaktualnień.

Kliknij nazwę pliku wybierając plik, a następnie kliknij przycisk Set active przenosząc oprogramowanie do systemu TDX.



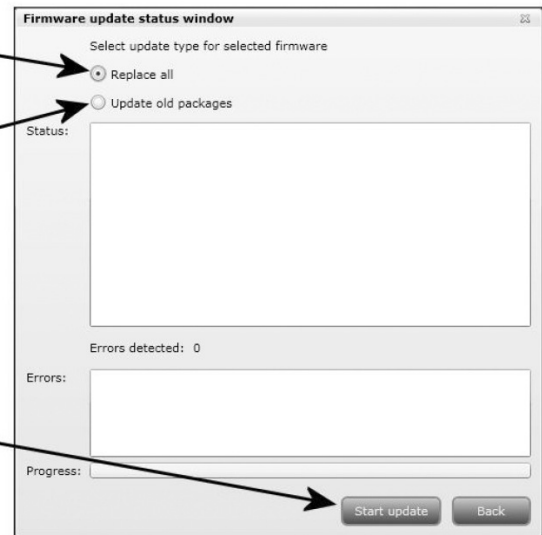
Kliknięcie przycisku Set active wyświetli okno uaktualnienia oprogramowania wewnętrznego. W tym oknie można wybrać, czy zamierzamy uaktualnić całość oprogramowania np. moduły, kontroler systemu oraz interfejs użytkownika, czy tylko oprogramowanie wewnętrzne wybrane przez użytkownika.

Przy uaktualnianiu oprogramowania wewnętrznego, Triax zaleca uaktualnienie całości oprogramowania.

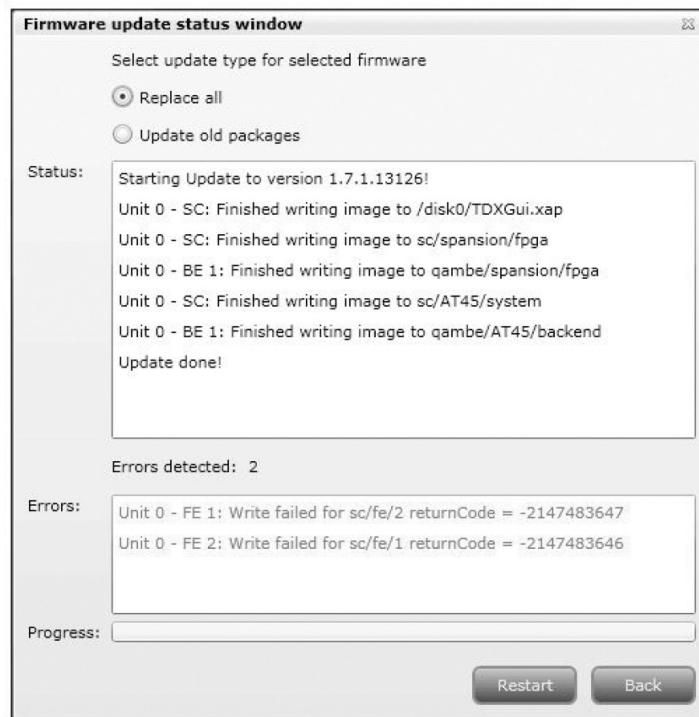
Programy narzędziowe TDX

1. Kliknij dla uaktualnienia całości oprogramowania lub kliknij dla uaktualnienia jedynie oprogramowania wybranego przez użytkownika.

2. Kliknij przycisk Start update rozpoczynając uaktualnianie.



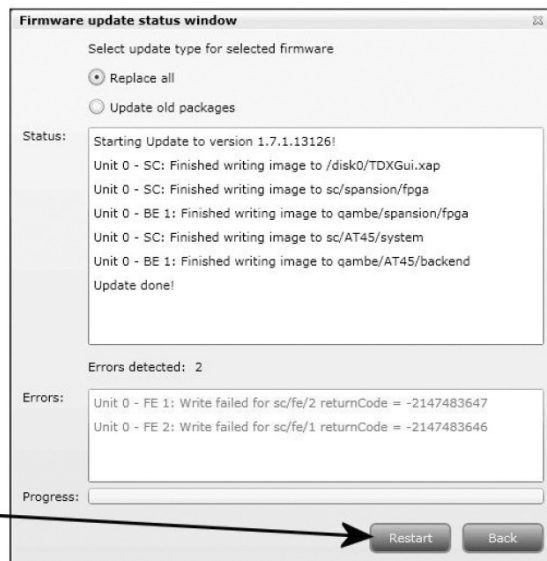
Po uaktualnieniu oprogramowania wewnętrznego, okno statusu oprogramowania wyświetli informację o statusie, błędach, jak również postępie samego uaktualniania. Uaktualnienie trwa około 5 minut.



Po zakończeniu uaktualniania oprogramowania wewnętrznego, należy przeładować system klikając przycisk Restart, pozwoli to uaktywnić całość oprogramowania.

Programy narzędziowe TDX

Ważne W czasie przeładowywania systemu stacji czołowej TDX, dostęp do usług dla użytkowników końcowych przez pewien czas będzie przerwany.



Kliknij przycisk Restart, aby przeładować system stacji czołowej

Po przeładowaniu systemu stacji czołowej TDX, pojawi się okno z pytaniem, czy ponownie uaktywnić przeglądarkę stron internetowych.



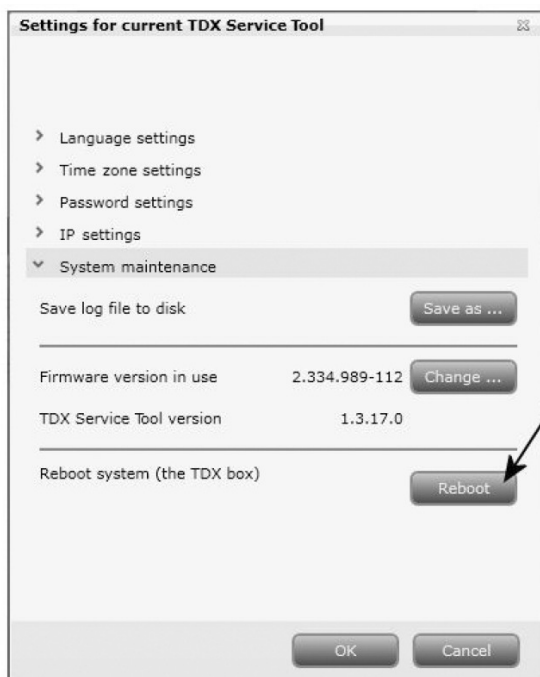
Po ponownym uruchomieniu przeglądarki, należy zalogować się w programach narzędziowych TDX, jeżeli zachodzi potrzeba wprowadzenia jakiś zmian.

Programy narzędziowe TDX

Przeładowanie systemu

Jeżeli zachodzi potrzeba chwilowego wyłączenia i ponownego uruchomienia stacji czołowej TDX, można użyć przycisku Reboot w obszarze konserwacji systemu w oknie administracji.

Kliknij przycisk Reboot, przeładowując system stacji czołowej TDX.



Kliknij przycisk Reboot, aby przeładować system stacji czołowej TDX

Uwaga Przeładowanie systemu stacji czołowej TDX może zostać wykonane również poprzez ręczne wyłączenie zasilania.

Ważne W czasie przeładowywania systemu stacji czołowej TDX lub wyłączenia zasilania, dostęp do usług dla użytkowników końcowych przez pewien czas będzie przerwany.

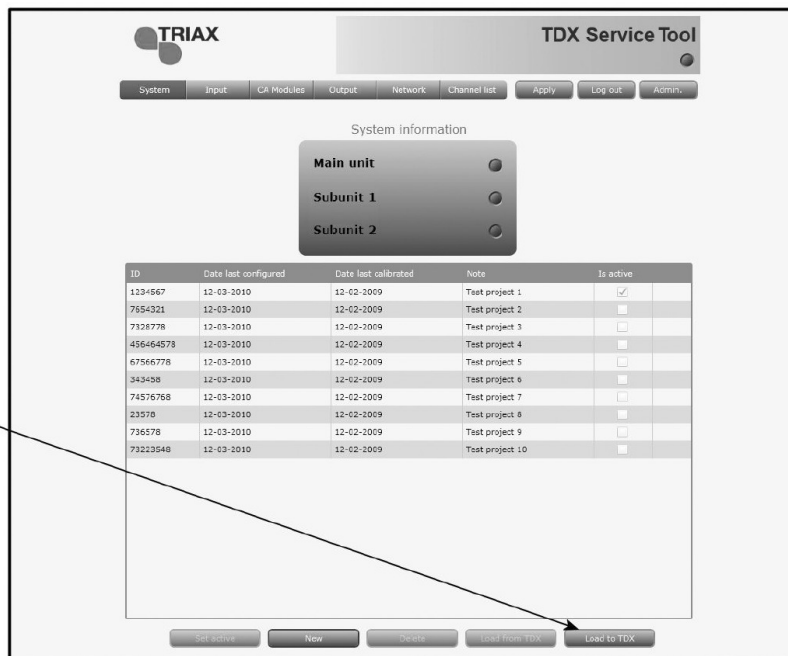
Po przeładowaniu systemu TDX, zamknij okno administracji powracając do jednej z zakładek.

Programy narzędziowe TDX

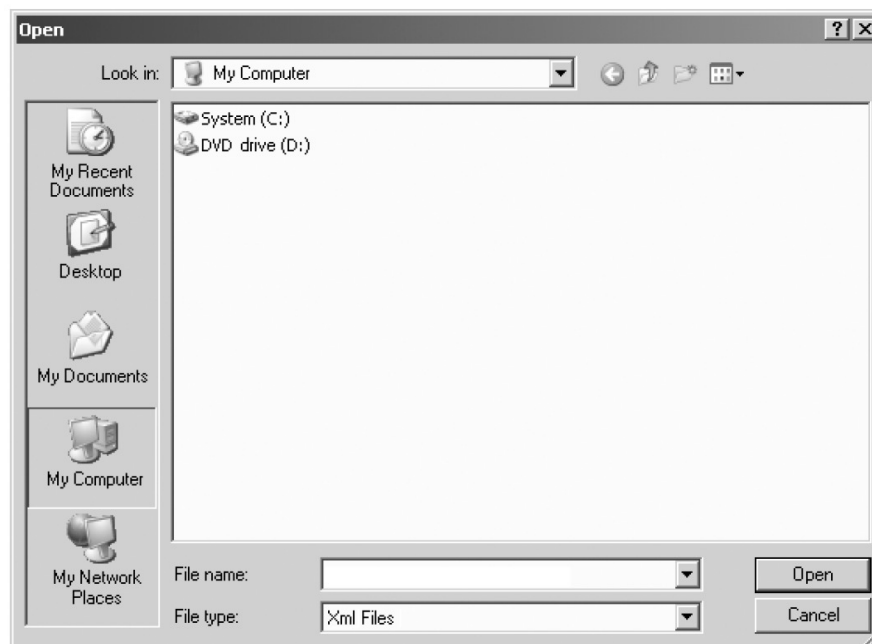
Pobieranie do TDX

W przypadku pobierania pliku konfiguracji za pomocą konfiguratora TDX z komputera/laptopa do systemu TDX, należy użyć przycisku Load to TDX w zakładce System.

Kliknij przycisk Load to TDX

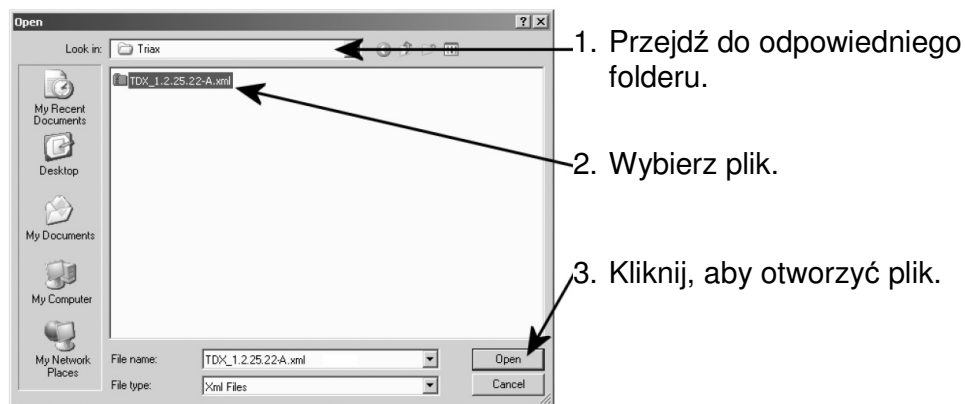


Kliknij przycisk Load to TDX u dołu zakładki System, wyświetlając okno Open.



Programy narzędziowe TDX

W oknie Open przejdź do folderu, w którym zapisany został plik konfiguracyjny z konfiguratora TDX.



Wybierz plik.

Kliknij przycisk Open uwzględniając plik na liście konfiguracji zakładki System.

Plik konfiguracji będzie wyświetlony w obszarze listy konfiguracji.

Jeżeli nazwa pliku konfiguracyjnego jest identyczna z istniejącym plikiem konfiguracji, to do nazwy nowego pliku dodany zostanie numer w nawiasach.

Pobieranie z TDX

Istnieje możliwość zapisania pliku konfiguracji z systemu TDX na komputerze/laptopie, co jest użyteczne, gdy innemu systemowi stacji czołowej TDX zamieszasz przypisać plik konfiguracji.

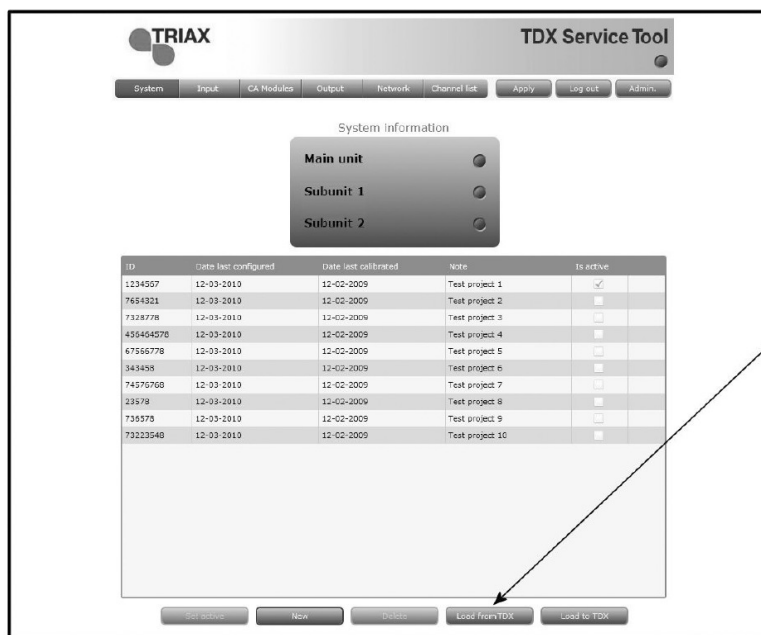
Jeżeli jednak plik konfiguracji zostanie wpisany do nieidentycznego systemu TDX, niezbędne będzie przekonfigurowanie tych modułów, które odbiegają od układu określonego w pliku konfiguracji.

Wszystkie niezgodne moduły wejściowe w oknie Input będą oznaczone kolorem czerwonym.

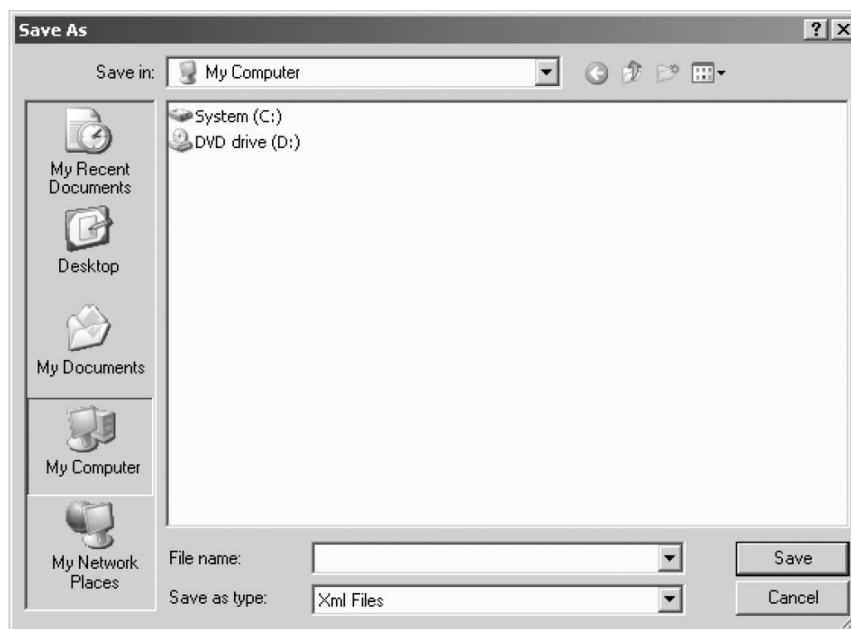
W celu zapisania pliku konfiguracji w komputerze/laptopie, należy użyć przycisku Load from TDX w zakładce System.

Kliknij przycisk Load from TDX u dołu zakładki System, wyświetlając okno Save As.

Programy narzędziowe TDX

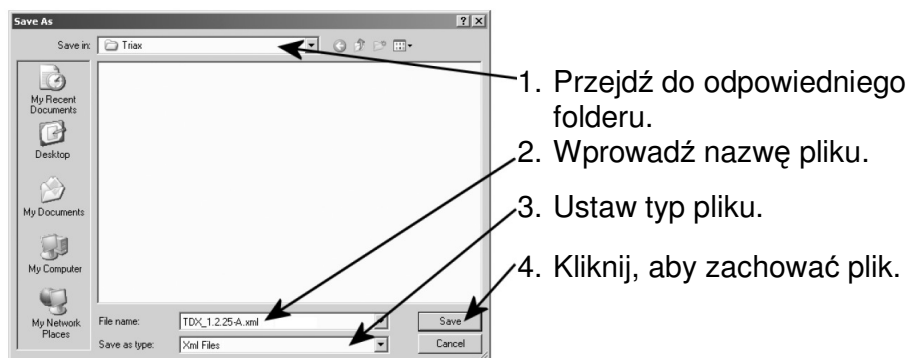


Kliknij przycisk
Load from TDX



Przejdź do folderu, w którym plik konfiguracyjny ma zostać zapisany.
W polu „File name” wprowadź nazwę pliku konfiguracyjnego.
W polu „Save as type” ustaw typ pliku.
Kliknij przycisk Save zapisując plik.

Programy narzędziowe TDX



Po zapisaniu pliku konfiguracyjnego nastąpi powrót do zakładki System.

Programy narzędziowe TDX

Notatki użytkownika

Programy narzędziowe TDX

Notatki użytkownika



891076

01 - 2011 - A



TRIAX - your ultimate connection